



Crédit : Village de Bas-Caraquet



## BÂTIMENTS COMMERCIAUX ET AFFICHAGE COMMERCIAL

*Au tournant du XXe siècle, l'économie de Caraquet était des plus florissantes. La ville, ayant un statut de quasi capitale, recevait de nombreux visiteurs. De nombreux hôtels et plusieurs commerces de détail répondaient à leurs besoins comme à ceux des résidents.*

### UNE PRÉSENCE ESSENTIELLE À LA VITALITÉ DE CARAQUET

Les bâtiments commerciaux demeurent une dimension importante de la ville; leur présence est essentielle pour en assurer la vitalité socio-économique : maintenir la qualité de vie des résidents et répondre le plus possible à tous leurs besoins de consommation, tout en gardant localement les activités économiques.



Deux photographies anciennes qui nous rappellent l'importance du commerce dans le développement socio-économique de la ville.



APNB Fonds J.Y. Mersereau; Collection Yvon Cormier

### DES MATÉRIAUX LOCAUX ET UNE ARCHITECTURE TRADITIONNELLE

Les bâtiments commerciaux, à l'instar des bâtiments résidentiels, faisaient usage des matériaux locaux disponibles et adoptaient des procédés et méthodes de construction similaires. Les revêtements de bois des murs et des toitures s'harmonisaient à l'ensemble des constructions tout comme les façons de construire les fenêtres et les portes. Le rez-de-chaussée servait au commerce, et le commerçant habitait à l'étage.



L'architecture des bâtiments commerciaux était en harmonie avec celle des bâtiments résidentiels. On utilisait les mêmes techniques de construction et les mêmes matériaux. À l'étage, habitaient les propriétaires du commerce. Parfois, une fausse façade sur rue, comme sur cette photo, contribuait à accentuer l'image du commerce.

Photo : Blanche Dugas

## LE REZ-DE-CHAUSSÉE UNE CARTE D'AFFAIRES

Au début du XXe siècle, l'amélioration de certains procédés de fabrication, tel celui du verre, allaient permettre de donner un cachet particulier aux façades commerciales, notamment par l'aménagement de plus grandes vitrines commerciales et le surélévement de la façade principale. Ces innovations devenant ainsi l'occasion de mieux présenter la marchandise offerte et d'en faire visuellement la promotion.



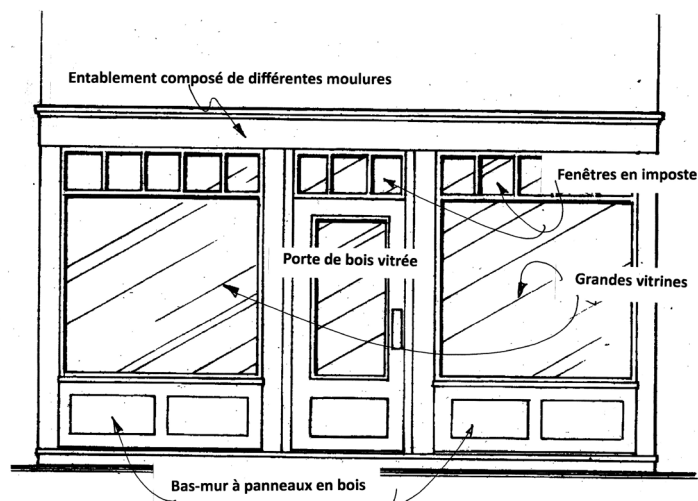
Au tournant du XXe siècle, l'évolution du procédé de fabrication du verre a favorisé la construction, au rez-de-chaussée, de plus grandes vitrines et une meilleure visibilité du commerce.

Collection Yvon cornier

## LES COMPOSANTES D'UN BÂTIMENT COMMERCIAL

Plusieurs composantes contribuent à la promotion d'une activité commerciale exercée dans un bâtiment : la devanture commerciale habituellement aménagée de façon typique au rez-de-chaussée; l'enseigne doit exprimer clairement la nature de l'entreprise; la terrasse ou l'aménagement au devant entre le bâtiment et la rue qui se doit d'être invitant et accueillant.

La devanture elle-même comprend différentes parties aux noms distinctifs, tel qu'illustré.



Dessin schématique qui présente les différents éléments d'une devanture commerciale traditionnelle.

Crédit : Anita Dugas-Cormier

## UN AFFICHAGE COMMERCIAL ADAPTÉ À L'ARCHITECTURE

Les photographies anciennes attestent de ces changements à l'architecture commerciale et des nouvelles possibilités de réaliser des affichages plus typiques, dont les dimensions et la nature étaient dictées par l'architecture de chaque nouvelle devanture commerciale. Les voitures tirées par des chevaux, puis les premières automobiles, ont aussi influencé le type d'enseigne.



Bel exemple d'une enseigne bien intégrée à l'architecture du bâtiment : elle est appliquée contre le bâtiment au-dessus de l'entablement. Ses dimensions font en sorte qu'elle est visible, claire et efficace.

Crédit : François Varin





Belle façade commerciale qui témoigne d'une conservation et mise en valeur moderne et réussie d'un ancien bâtiment commercial.

Crédit : François Varin

## LA PRÉSERVATION DES ANCIENNES DEVANTURES

Les anciennes devantures possèdent beaucoup de charme. Conçues à l'échelle humaine avec de grandes vitrines et impostes dans leur partie supérieure, ces vitrines subdivisées avec leurs portes devraient être conservées et mises en valeur par un entretien adéquat. Selon les cas, des couleurs appropriées qui mettent en valeur certains éléments d'architecture et, parfois, des auvents rétractables pour se protéger de l'ensoleillement ou de la pluie, constituent des façons de rehausser le cachet d'un rez-de-chaussée commercial.

## LES BONNES PRATIQUES

### 1. LA CONCEPTION DU REZ-DE-CHAUSSÉE

À l'image des anciennes devantures, un rez-de-chaussée commercial devrait posséder de grandes vitrines avec encadrements de bois, des impostes vitrées à carreaux dans leur partie supérieure, et portes de bois vitrées. Le bas des vitrines devrait être fermé avec des panneaux de bois moulurés. Souvent le rez-de-chaussée est couronné d'une entablement (un élément d'architecture à l'horizontal comprenant plusieurs moulures) qui le sépare visuellement des étages supérieurs.



Bel exemple d'un rez-de-chaussée commercial attrayant et invitant qui respecte les matériaux et l'architecture d'ici.

Crédit : François Varin

### 2. LA CONCEPTION DE L'ENSEIGNE

Il y a plusieurs façons de concevoir l'enseigne : appliquée sur le bâtiment, fixée sur une potence, lettrée dans la vitrine, ou installée au devant du bâtiment sur un socle ou un poteau.

La façon idéale devrait être celle qui est en harmonie avec l'architecture du bâtiment; il ne faut pas cacher un élément intéressant.

Elle peut-être éclairée par l'arrière, par des luminaires posés au dessus ou de chaque côté pour une potence. Il faut éviter le néon et les boîtiers lumineux qui sont davantage appropriés à une voie rapide ou une autoroute; le boulevard Saint-Pierre et les autres rues favorisent le recours à des enseignes davantage à petite échelle et éclairées de l'extérieur.



Une enseigne bien conçue, aux bonnes dimensions, installée à plat sur le haut de la fausse façade de ce commerce.

Crédit : François Varin

## LES QUALITÉS D'UNE BONNE ENSEIGNE

Le message d'une bonne enseigne doit être clair, lisible, concis et cohérent; souvent une image graphique associée au texte contribue à la rendre plus efficace. Les dimensions de l'enseigne, les matériaux utilisés, et les couleurs doivent tenir compte de l'architecture du bâtiment et donner une image d'équilibre et de bon goût. La conception d'une enseigne est comme celle d'une œuvre d'art : l'écriture du texte, les couleurs et le support sur lequel elle repose, sa localisation, en font une composition attrayante qui traduit la qualité de l'entreprise. Référez-vous à la réglementation municipale pour connaître les critères particuliers applicables aux enseignes.



Plusieurs exemples d'enseignes commerciales bien proportionnées qui tiennent compte de l'architecture du bâtiment et illustrent différents types d'affichage.

Crédit : François Varin

## 3. L'AMÉNAGEMENT AU DEVANT

L'aménagement entre la devanture du commerce et la rue représente une occasion de faire bonne impression et d'inviter le consommateur à entrer. Que ce soit un aménagement paysager bien entretenu avec des plantes, des arbustes et des bancs ou autre mobilier, ou que ce soit l'aménagement d'une terrasse avec un mobilier de qualité et aussi bien entretenu, il faut donner au consommateur une première impression la plus positive possible.

Il y a aussi nécessité de mieux aménager les stationnements en façade : la fiche #9 portant sur les aménagements paysagers traitera de cet aspect déterminant.



Crédit : François Varin

Deux exemples d'aménagement d'une grande simplicité qui présentent une image positive du commerce et invitent le consommateur.