



Photo APNB, Fonds Ole Larsen



GRANGES ET DÉPENDANCES

Le paysage de Caraquet est parsemé de bâtiments utilitaires comme les granges, les hangars, les remises, et d'autres petites structures, qui représentent des témoins inestimables de l'activité humaine et économique de l'histoire de la ville.

LEURS CARACTÉRISTIQUES

Ces bâtiments utilitaires, parfois de grande taille, constituent des points de repère et attestent des traditions et des savoir-faire de nos ancêtres. Ils sont une part importante du patrimoine culturel de Caraquet. Les photographies anciennes attestent de leur présence essentielle en réponse aux différentes activités économiques reliées aux pêcheries et à l'agriculture : que ce soit, entre autres, la grange-étable, les différents hangars à grain, à agrêts, ou à bois, l'atelier de menuiserie, l'écurie, le poulailler, ou le fournil et four à pain. Autant d'activités qui meublaient le quotidien des résidents de Caraquet.

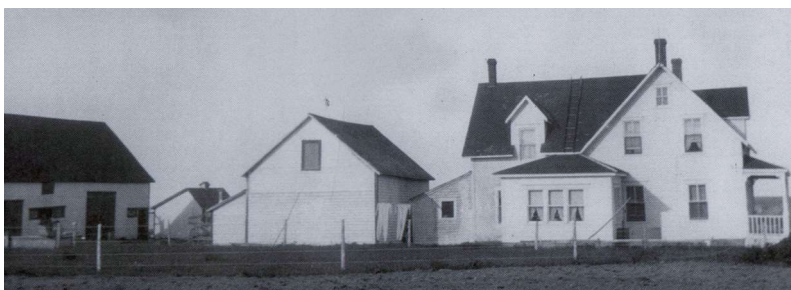


Photo APNB, Fonds Père Courtois



Collection Yvon Cormier



Collection Yvon Cormier

Illustrations qui témoignent de l'omniprésence des bâtiments utilitaires situés en arrière-cour en réponse aux différents besoins fonctionnels : bâtiments de ferme, élevage d'animaux, hangar à voitures. L'usage des mêmes matériaux harmonisent ces bâtiments aux résidences.

Avec l'évolution sociale et économique, ces bâtiments, en perte d'usage, disparaissent petit-à-petit de notre environnement. Ceux qui subsistent manquent souvent d'entretien et connaissent parfois des modifications qui les dénaturent et nous font perdre une partie de leurs qualités architecturales.

Pourtant, avec un peu d'imagination, un propriétaire avisé peut les conserver et leur redonner une seconde vie et, si nécessaire, leur trouver une nouvelle fonction.



Bel exemple d'un bâtiment bien conservé et recyclé pour de nouvelles fonctions utilitaires. La présence des événements de toiture rappelle l'usage original de grange-étable nécessitant la ventilation naturelle du bâtiment.

Photo François Varin



Deux beaux exemples de granges bien conservées aux qualités architecturales remarquables, illustrant une disposition des ouvertures en relation étroite avec les fonctions exercées à l'intérieur, et avec les accès nécessaires pour les personnes et les équipements.



Photos François Varin

LEUR ARCHITECTURE

L'architecture de ces bâtiments utilitaires est apparentée la plupart du temps à celle des bâtiments principaux. À l'image de ces derniers, ces bâtiments sont percés de plusieurs ouvertures qui permettent l'apport à l'intérieur de lumière naturelle, nécessaire à la tenue de ce qui s'y déroule. La disposition de ces ouvertures, fenêtres et portes, est directement fonction de leur vocation et des différentes occupations intérieures. Cette disposition parfois dissymétrique présente souvent un caractère esthétique de grand intérêt.

Ces bâtiments utilitaires sont construits en arrière-cour de façon à minimiser leur impact visuel sur la rue et à ne pas obstruer l'ensoleillement de la cour, tout en étant en harmonie avec le bâtiment principal. Ils possèdent parfois des lanterneaux, des événements de toiture, des volets aux ouvertures, et même des cheminées pour un chauffage d'appoint intérieur, suivant la fonction exercée, par exemple, un atelier de menuiserie.



Le bâtiment utilitaire, construit en arrière-cour, reprend des matériaux et des détails de conception du bâtiment principal; il participe à l'harmonie d'ensemble de la propriété.

LA NÉCESSITÉ DE LEUR CONSERVATION



Cette photo rappelle l'usage essentiel du bâtiment utilitaire : y entreposer la voiture hippomobile du tournant du XIXe siècle, et y loger les chevaux.

Fonds Fidèle Thériault

Ces structures ont ponctué de tout temps le paysage urbain et villageois de Caraquet; ils contribuent à la beauté de notre environnement bâti et offrent une diversité de points de vue sur l'architecture historique de la ville. Ils rappellent aussi l'évolution des moyens de locomotion utilisés à travers le temps : le traîneau, la calèche et les chevaux, les premières voitures et les premières motoneiges qu'on y rangeaient.

Construits de grosses charpentes, on note qu'à leur construction ils sont recouverts de revêtements de bois autant sur les murs que les toitures: planches emboutées à la verticale et, bardeau de bois pour les murs, bardeau de bois sur les toitures. Du dehors, on vérifie autant l'état de la toiture, des parements et de la fondation, que la présence de déformations, d'affaissements de fissures et de pourriture, notamment au pied des murs. Il arrive souvent que, au fil des ans, la terre se soit accumulée autour du bâtiment et que des hautes herbes y aient poussé, retenant l'humidité et entraînant la pourriture du bas des planches de revêtement. La solution consiste à enlever ce surplus de terre et de végétaux pour libérer la fondation et le bas des murs.



Belle grange étable, en excellent état, dont la faible élévation du sol demande de dégager le pourtour du bâtiment pour favoriser l'assèchement du bas du revêtement des murs.



Beau bâtiment utilitaire qui présente un affaissement de la toiture nécessitant la remise d'aplomb de sa charpente; de même, au bas des murs, la proximité du revêtement avec le sol pourrait exiger quelques réparations au bardeau de bois et le dégagement du mur de façade pour en faciliter l'assèchement.

Photo François Varin

Du fait de la nature de leur construction, leur préservation en est ainsi facilitée : la structure, comme les revêtements de bois se réparent, ils peuvent être solidifiés et certaines sections peuvent être remplacées en tout ou en partie. Il est même possible de remettre d'aplomb un bâtiment qui présente des déformations ou un affaissement.

LES BONNES PRATIQUES

L'ensemble des éléments d'un bâtiment utilitaire devraient être conservés et réparés : les revêtements de bois des murs, les différentes fenêtres et portes avec leurs dimensions originales, et la volumétrie générale. Des éléments de structure absents ou dégradés peuvent être remplacés par des pièces semblables avec les assemblages appropriés. Des planches ou bardeaux dégradés peuvent être remplacés et la toiture de bois refaite en tout ou en partie.



Photo ancienne d'une menuiserie, qui montre, à droite, les travaux de remplacement du revêtement de bardeau de bois, une opération toujours possible de nos jours.

TROUVER UNE FONCTION UTILE

Bien que la plupart des fonctions pour lesquelles ces structures avaient été construites n'ont plus cours, elles constituent toujours des constructions solides et utiles qui peuvent être recyclées pour de nouvelles activités correspondant à notre vie moderne : un usage lié à l'agriculture et au jardinage, de l'entreposage d'équipement, de matériel ou de bois, de petits commerces d'artisanat, un atelier pour artiste-peintre, un atelier d'ébénisterie et de menuiserie, un local de réparation, un poulailler ou un abri pour autres petits animaux de basse-cour, etc.

Évitons le manque d'entretien et le laisser-aller qui favorisent l'abandon et le délabrement entraînant des perceptions négatives et, le recours au déshabillage d'un bâtiment pour en récupérer le bois. L'entretien régulier est moins coûteux en argent et en temps.



Superbe exemple d'une grange étable originale déménagée au Village historique acadien et restaurée avec soin avec les matériaux appropriés.